

## ECONOMÍA INTERNACIONAL

Nº 246, 17 de Junio de 2005

AL INSTANTE

### Colombia: Avanza Bajo el Fuerte Liderazgo del Presidente Uribe

Lo más destacado de Colombia, hoy día, es el fuerte liderazgo político y económico del Presidente Álvaro Uribe y de su equipo de gobierno, que ha logrado, hasta ahora, salvar a Colombia de una catástrofe económica y social, a la que era conducida por las erradas políticas de seguridad interna y económica de su antecesor el Presidente Pastrana, que ha desaparecido del mapa político de Colombia.

Las políticas de “apaciguamiento” y de entrega de territorios a los rebeldes fue un gran error político, económico y social que debilitó la autoridad política y la economía a la vez que fortaleció y radicalizó a los rebeldes y a los traficantes de drogas. Comprometió además severamente la soberanía del país y deprimió la moral de ejército y de las fuerzas del orden.

El compromiso, la visión y el coraje del Presidente Uribe y su Gobierno han logrado revertir la situación y restablecer el principio de

autoridad interno y las políticas pro mercado han permitido reactivar la economía que se encontraba en un punto muy bajo en los años 2001 y 2002 y aprovechar en alguna medida el favorable ciclo económico de la economía mundial, que se prolonga hasta ahora.

La economía colombiana creció 4,0% en 2004, para este año el Gobierno y el sector privado estiman que la economía mantendrá un buen ritmo de crecimiento lo que podría hacer que el país creciera pero a un nivel menor al 3,0%, a pesar de que las proyecciones de especialistas como el JPMorgan sostienen que lo hará en un 3,0%. El presidente Álvaro Uribe ha dicho que Colombia necesita crecer a una tasa del 6% anual para reducir los altos niveles de desempleo que superan el 12% y combatir la pobreza. En algunas regiones costeras el desempleo llega a niveles cercanos al 30%.

Colombia es un país que continúa luchando para terminar con un conflicto que ha durado décadas y

que tiene la gran parte de sus áreas rurales tomadas como lo es el problema de las guerrillas y las drogas. Esta amenaza ha costado alrededor de 100.000 vidas y pone en continuo jaque social y económico al país, lo que no sólo no le ha permitido a Colombia desarrollarse en forma normal, sino que ha generado una regresión económica sustancial en cuanto a actividad económica, ingreso, riesgo, seguridad y bienestar social.

Colombia ha tenido largos años de crecimiento económico y un sólido sistema democrático, pero estas virtudes se ven claramente perjudicadas por sus problemas relacionados con los grupos paramilitares y con el creciente e incompatible, hasta el momento, tráfico de drogas.

El impacto económico del conflicto es tan alto que si se hubiese logrado acabar con él hace 20 años, hoy, el ingreso de un colombiano promedio sería un 50% más alto y la línea de la pobreza se habría reducido en cerca de 3,5 millones de personas. La pobreza alcanza hoy día a cerca del 40% de la población.

No obstante todas estas dificultades internas, las tendencias desfavorables de la región y del concierto internacional en el último tiempo, el país ha conseguido mantener el crecimiento del PIB en 1,4% en el 2001, 1,8% en el 2002, 3,9% en el 2003 y el reciente 4,0% para el 2004, lo que demuestra que la base económica de Colombia se mantiene fuerte, pese a los bajos niveles de inversión, inferiores al 20% del PIB.

Los retos futuros que tiene Colombia son las luchas contra la pobreza, por sobre todo, contra la desigualdad y la violencia. La pobreza no sólo es alta, sino que se ha ido incrementando desde 1995 a esta parte. En ese año, el 60% de la población (la población total se acerca a 47,7 millones de personas) vivía bajo la línea de la pobreza y en la actualidad es del 67%. La desigualdad también aumentó, haciendo que Colombia cayera 2 puntos en la escala mundial del índice Gini. Los colombianos pertenecientes al quintil más rico, reciben el 60% del ingreso nacional. Un ejemplo contrario es el caso de Suecia, donde el quintil más rico recibe el 34% del ingreso nacional.

En términos de desempleo, tres cuartas partes de la población viven en zonas urbanas y el desempleo que afecta a estas zonas fue de un 15% en el 2003. El año pasado el desempleo total llegó al 13,6% y para abril de este año fue de un 12% según el Departamento Administrativo Nacional de Estadística (DANE). Esto demuestra que la economía ha logrado mejoras en ese aspecto gracias a su efectiva política monetaria, pero que aún está en niveles muy altos.

Los indicadores líderes del primer trimestre del año sugieren, según analistas de JPMorgan, que la actividad económica colombiana se moderó comparada con el primer trimestre del año 2004. Esto lo atribuyen especialmente a que la demanda doméstica estaría perdiendo ímpetu.

Uno de estos indicadores líderes considerados, es el consumo de energía de los hogares, que durante este primer

trimestre su demanda mostró signos de desaceleración ya que su crecimiento promedio cayó a 1,37% desde un 2,54% del mismo período del año anterior. Otro indicador, el Índice de Confianza del Consumidor, mostró una baja desde 19,2% en enero a un 9,6% en marzo y se recobró un poco en abril subiendo a 13,3%.

El presidente Uribe ha estado presionando al Banco Central para mantener al peso depreciado frente al dólar y así estimular las exportaciones. El prepago de la deuda externa, por parte del Ministerio de Finanzas, también ayudó al gobierno para limitar la apreciación del peso que hasta a fines del año pasado había sido sustancial debido a las favorables condiciones externas, incluyendo los altos precios del petróleo. Las autoridades también han intentado usar controles de capital para mantener un límite de la apreciación del peso.

Se ha dicho que en Colombia es necesaria una reforma fiscal para consolidar la dinámica de su deuda de manera fundamental en el mediano plazo. El déficit fiscal cayó a 1,6% del PIB desde el 2,7% del año 2003, pero se esperaba que este fuera de 2,5% del PIB. El déficit fiscal más bajo de lo esperado se debió a que las empresas petroleras del Estado contribuyeron más de lo presupuestado y el desempeño del gobierno y las municipalidades en términos fiscales fue mejor. Las exenciones tributarias de la que gozan los empresarios y los trabajadores colombianos le costaron el año anterior al Fisco nacional 2,4 billones de pesos colombianos.

Al cierre del primer trimestre de 2005 el déficit fiscal del Gobierno Nacional terminó en 2,2 por ciento, cifra que muestra un crecimiento importante con respecto al 1,7 por ciento del mismo período de 2004, pero se encuentra dentro de la meta fijada por el Ministerio de Hacienda de llegar a un déficit del 2,5 por ciento en el presente año. Los gastos crecieron por pagos en pensiones y transferencias.

Los sectores también han mostrado una desaceleración de sus cifras. El sector industrial, que representa el 15% del PIB, probablemente esté en decaimiento ya que su producción en los primeros dos meses del año alcanzó un alza de sólo 1,04% en comparación al 3,0% con respecto al mismo período del año anterior. El sector comercial, también aparece bajo. Las ventas al por menor crecieron 1,12% menos que el año pasado, creciendo sólo 5,7%. Es preocupante también el lento crecimiento de la agricultura que el año pasado se expandió en un 2% cuando la economía crecía al 4%. Lo positivo ha sido que los precios de los commodities continúan favoreciendo a las exportaciones. El total de exportaciones alcanzó los \$4,5 billones en el primer trimestre, lo que significó un crecimiento del 33,1% en comparación con el primer trimestre del 2004. Las exportaciones tradicionales, que consisten principalmente de petróleo, carbón y café, crecieron en un 42% en los primeros tres meses. Las importaciones continuaron su crecimiento gracias a la apreciación del peso colombiano y crecieron cerca del 26,8% en este primer trimestre.

Estos factores han hecho que expertos como JPMorgan corrigieran a la baja el crecimiento para este año de Colombia, bajando su proyección desde 3,5% a sólo el 3,0% para el presente año.

En aspectos relacionados con las inversiones, este mes, la plenaria de la Cámara de Representantes aprobó, el proyecto de ley de estabilidad jurídica para los inversionistas mediante el cual se les ofrece reglas de juego estables. Entre los principales puntos del proyecto se encuentran la disminución de la inversión necesaria para firmar un contrato de estabilidad jurídica de 5 millones a 1 millón de dólares. Otra de las modificaciones deja en libertad al gobierno y al inversionista de convenir el plazo para efectuar la inversión. La prima de estabilidad jurídica que deberá pagar anualmente el inversionista subió de 0,2 por ciento al 0,8 por ciento anual del monto de la inversión que realice. Estas reglas buscan proteger a los inversionistas con el afán de promover el desarrollo del país.

Los resultados de los modelos de pronóstico de la inflación y del modelo central de simulación de la política monetaria del Banco de la República, muestran que existe una alta probabilidad de cumplir la meta de 2005 (entre 4,5% y 5,5% con 5%, como meta puntual) y reducir la inflación hacia el rango anunciado para la meta en 2006 (entre 3% y 5%). Esto ocurriría incluso con una devaluación moderada del peso, y sería consistente con una senda de la tasa de interés de corto plazo (tasa interbancaria TIB) que se mantendría en niveles iguales o

ligeramente inferiores a los actuales (6,3%).

Por otro lado, los resultados de algunos modelos confeccionados por el Banco de la República, muestran que si la economía colombiana crece en 2005 a tasas superiores a 4%, que impliquen una reducción de la brecha del producto, no habría margen para una caída de la TIB frente a sus niveles actuales. Por el contrario, las tasas de interés de intervención del Banco de la República deberían moverse el próximo año hacia una postura monetaria más neutral, tal como lo están haciendo los bancos centrales de la mayoría de las economías, tanto desarrolladas como emergentes.

La actividad política preelectoral de elecciones presidenciales y del Congreso está haciéndose presente en Colombia. El presidente Álvaro Uribe ha alcanzado un fuerte liderazgo, logrando importantes mejoras en las condiciones económicas del país y de seguridad al apaciguar a las guerrillas, lo que lo ha ayudado a recibir un fuerte apoyo ciudadano, hasta ahora cercano al 70%, y una enmienda constitucional que le permita ser reelegido por un segundo período de 4 años en el 2006.

Uribe cuenta con el apoyo transversal del Partido Conservador (PC), con disidentes del Partido Liberal y con un sector de independientes, lo cual le da una leve mayoría en el Congreso. El bloque liberal ha estado en una situación más compleja de disciplina, después de las derrotas de Horacio Serpa, y ha evolucionado más hacia la centro izquierda. Hoy día, sin embargo, se observa que el Partido Laboral se está agrupado en torno al

liderazgo de César Gaviria, ex presidente y ex secretario general de la OEA, que está criticando fuertemente al Gobierno.

Por ahora, los analistas políticos y económicos piensan que si el presidente Uribe va a una reelección, ganaría y volvería a gobernar a partir de agosto del 2006.

Si no es elegido el Presidente Álvaro Uribe, se estima que sería incierta la continuidad de las políticas públicas duras, en materia de seguridad interna, en el mediano plazo.

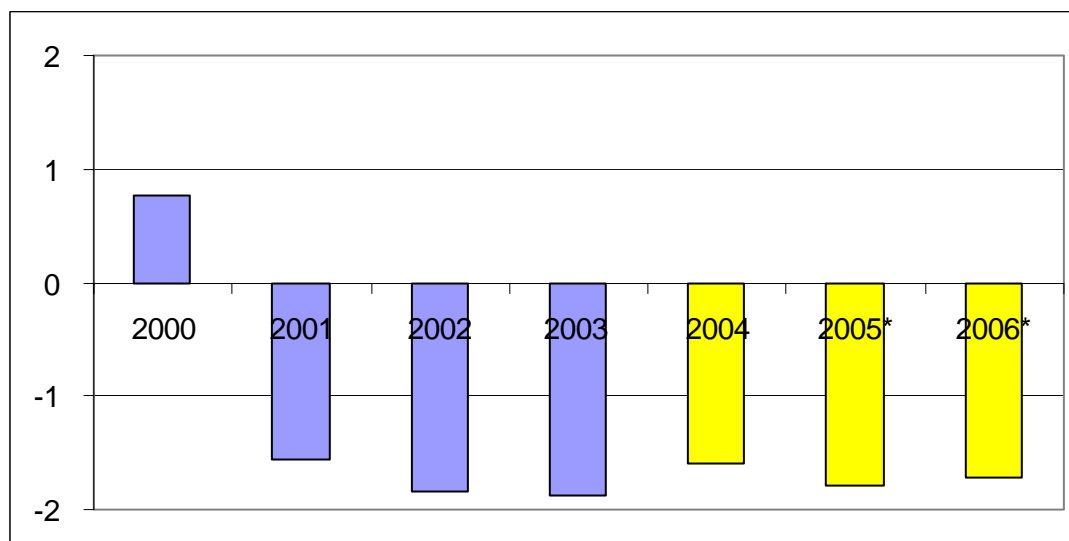
En el plano internacional, otro elemento político substancial, es el acercamiento hacia Estados Unidos y su colaboración en cuanto al combate anti drogas y vis a vis la guerrilla. El Presidente Bush y su gobierno consideran al gobierno de Uribe como uno de sus más próximos aliados en América Latina. Estados Unidos está aportando US\$ 700 millones anuales, para el programa de la erradicación de la droga y está negociando un TLC con Colombia y otros países andinos, como Perú y Ecuador, que se espera puedan ser aprobados hacia fines del 2006 ♦

**Cuadro N°1**  
**Índices Económicos**

	2000	2001	2002	2003	2004	2005*	2006*
PIB Real (% de Variación)	2,9	1,4	1,6	3,9	4,0	3,0	3,0
Inflación (% de Variación)	9,2	8,0	6,3	7,1	5,9	4,9	n,d
Tipo de Cambio Nominal (Peso/US\$)	2.088	2.300	2.504	2.878	2.628	2.495	2.630
Tipo de Cambio Real (2000=100)	100,0	97,2	94,3	82,3	90,8	95,6	92,7
Balance de Cuenta Corriente (% del PIB)	0,8	-1,6	-1,8	-1,9	-1,6	-1,8	-1,7
Deuda Externa Total (% del PIB)	43,5	47,8	46,3	49,7	41,3	37,5	37,6
Balance fiscal (% del PIB)	-4,2	-2,0	-3,6	-2,8	-1,6	-2,4	-2,4
Nivel de inversión bruta (% del PIB)	14,1	15,6	15,4	16,6	17,1	18,1	n,d
Reservas (Millones de US\$, excluyendo oro)	8.916	10.192	10.841	10.921	13.400	14.200	12.000

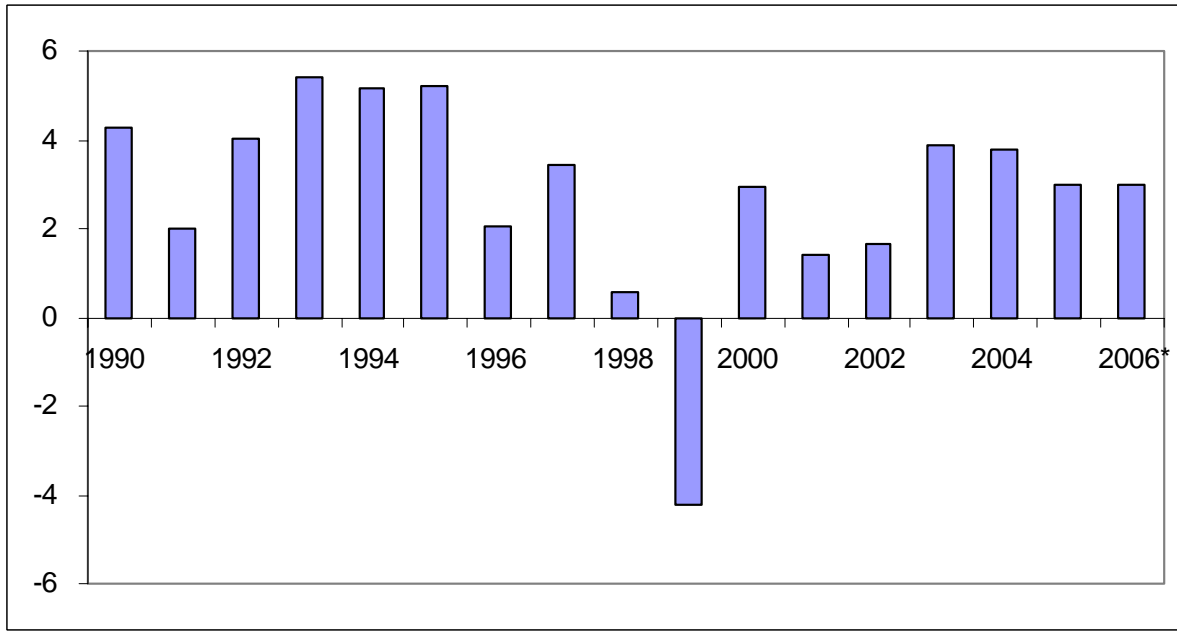
Fuente: JPMorgan, FMI

**Gráfico N°1**  
**Balance de Cuenta Corriente (% del PIB)**



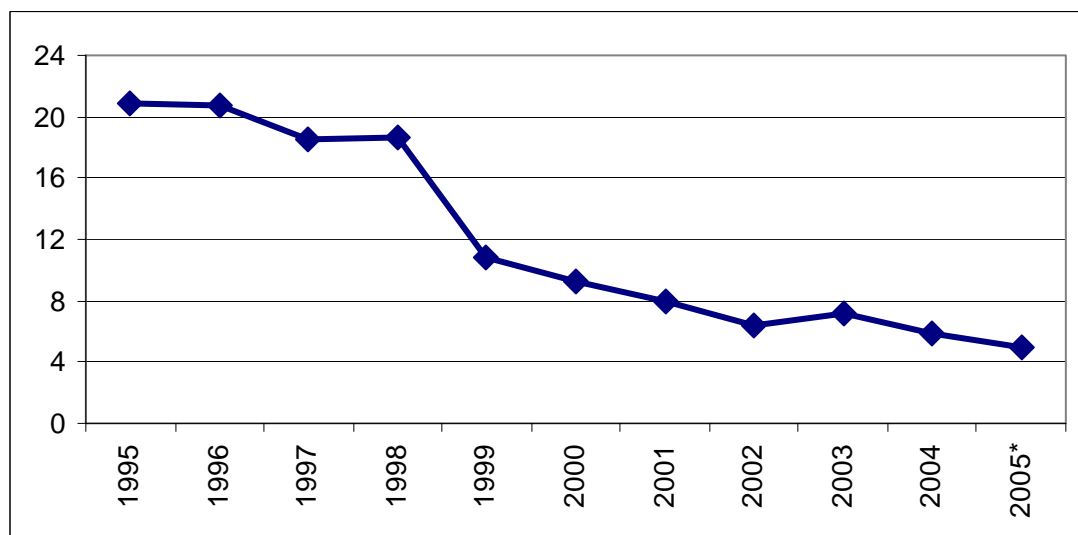
Fuente: JPMorgan, FMI

**Gráfico N°2**  
**PIB Real (2000-2006\*, % de Variación)**



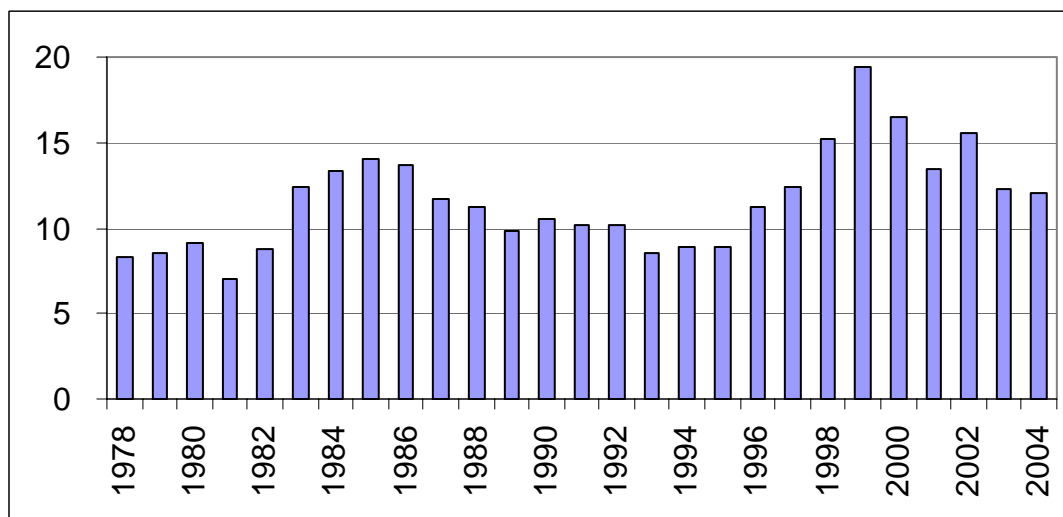
Fuente: JPMorgan, FMI

**Gráfico N°3**  
**Inflación (% de Variación)**



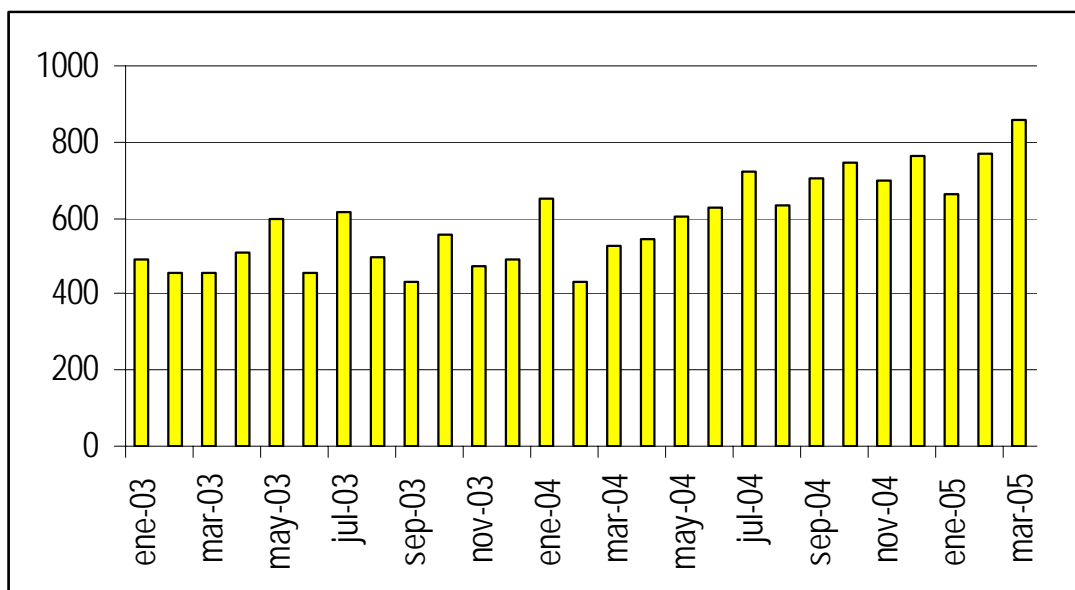
Fuente: IIF

**Gráfico N°4**  
**Tasa de desempleo (%)**



Fuente: JPMorgan, IIF

**Gráfico N°5**  
**Exportaciones tradicionales (Petróleo, café y carbón)**  
**(Millones de dólares fob)**



Fuente: DANE



Gráfico N°6  
EMBI + (Punto base)



Fuente: JPMorgan